

ULTRAPLAN

Enlucido autonivelante de endurecimiento ultrarrápido para espesores de 1 a 10 mm



www.blauer-engel.de/uz113



CLASIFICACIÓN SEGÚN EN 13813

Los enlucidos realizados con **Ultraplan** de acuerdo con las especificaciones descritas en esta ficha técnica son clasificados conforme a la norma EN 13813, CT-C30-F7-A2_{FL}-s1.

CAMPOS DE APLICACIÓN

Ultraplan se utiliza en interiores para nivelar y alisar diferencias de espesores de 1 a 10 mm de soportes nuevos o preexistentes, haciéndolos idóneos para recibir todo tipo de pavimentos, en locales donde se necesite una resistencia a cargas y al tráfico.

Ultraplan es particularmente adecuado para soportar el tránsito de sillas de ruedas.

Ultraplan puede ser utilizado sólo en el interior.

Algunos ejemplos de aplicación:

- Nivelado de soleras de hormigón y morteros cementosos o a base de **Topcem**, **Mapecem**, **Mapecem Pronto** o **Topcem Pronto**.
- Nivelado de soportes de anhidrita.
- Nivelado de pavimentos con calefacción.
- Nivelado de pavimentos existentes de hormigón, baldosas, cerámica, piedras naturales, magnesita.

CARACTERÍSTICAS TÉCNICAS

Ultraplan es un polvo de color gris rosado, compuesto por cementos especiales de fraguado e hidratación rápidos, arenas silíceas de granulometría seleccionada, resinas y aditivos especiales mezclados según una formulación desarrollada en los laboratorios de investigación de MAPEI.

Ultraplan mezclado con agua, proporciona una pasta fluida, de fácil trabajabilidad, perfectamente autonivelante, con elevada adhesión al soporte y secado muy rápido.

Ultraplan se puede aplicar con bomba para distancias superiores a 100 metros.

Ultraplan se aplica en espesores de hasta 10 mm por capa, sin sufrir retracción, sin formar grietas ni cuarteados, hasta alcanzar una elevadísima resistencia a la compresión, a la flexión, a la indentación y a la abrasión.

Para espesores superiores a los 10 mm (máx. 20 mm), se aconseja añadir alrededor del 30% en peso de árido 0,4-0,8 mm.

Es posible proceder a la colocación de pavimentos sobre **Ultraplan** después de aprox. 12 horas desde su aplicación, independientemente del espesor.

AVISOS IMPORTANTES

- No añadir más agua al producto que ya haya iniciado el fraguado.
- No añadir a la mezcla cal, cemento o yeso.
- No utilizar **Ultraplan** para alisar en el exterior.
- No utilizar **Ultraplan** en soportes sometidos a continuos remotes de humedad.
- No aplicar una mano posterior de **Ultraplan** cuando la anterior esté completamente seca; en tal caso, antes de proceder a posteriores alisados, aplicar previamente una imprimación adecuada, tipo **Primer G** (diluido 1:2 con agua) o **Eco Prim T Plus** (diluido 1:4 con agua).
- No utilizar **Ultraplan** sobre superficies de metal.
- No utilizar **Ultraplan** a temperaturas inferiores a los +5°C.
- No aplicar **Ultraplan** en espesores inferiores a 3 mm si se debe proceder a la instalación de parquet.

MODO DE APLICACIÓN

Preparación del soporte

Los soportes deben ser conformes a las especificaciones detalladas en las normas vigentes de cada país. Los soportes deben ser sólidos, estar secos, exentos de polvo, partes disgregables, barnices, ceras, aceite, óxido y residuos de yeso.

Las superficies de base cementosa, insuficientemente sólidas, deben ser eliminadas o, si fuera posible, consolidadas con sistemas MAPEI adecuados (tipo **Prosfas**, **Eco Prim PU 1k** o **Primer MF**).

Las fisuras y grietas en el soporte deben repararse con **Eporip** o **Eporip SCR**.

Las superficies de hormigón polvorientas o muy porosas deben ser tratadas con un imprimador adecuado, tipo **Primer G** (diluido 1:1 con agua) o **Eco Prim T Plus** (diluido 1:4 con agua) con el fin de fijar el polvo y regularizar la absorción del soporte.

Los morteros de anhidrita pueden ser nivelados con **Ultraplan** solo previo lijado y aplicación de una capa de imprimador (tipo **Primer G** puro o **Eco Prim T Plus** diluido hasta 1:2 con agua).

Sobre superficies cerámicas o piedra natural aplicar una mano de imprimador adecuado, tipo **Eco Prim T Plus** o **Eco Prim Grip Plus**, previa limpieza con detergentes adecuados y mediante abrasión mecánica.

Los soportes de madera deben estar limpios y fuertemente fijados, eventuales barnices, aceites o ceras deben retirarse y las juntas abiertas selladas con **Planipatch** o **Planipatch Xtra** mezclado con **Latex Plus** antes de la aplicación de **Ultraplan**.

Preparación de la mezcla

En un recipiente que contenga 5-5,6 litros de agua limpia, verter, bajo agitación, un saco de 23 kg de **Ultraplan** y mezclar con mezcladora eléctrica, a bajo número de revoluciones, hasta obtener una mezcla homogénea, sin grumos y autonivelante.

Cantidades mayores pueden prepararse en mezcladoras para mortero.

Después de 2-3 minutos de reposo, se debe volver a mezclar brevemente y entonces estará lista para utilizar.

Cuando **Ultraplan** deba utilizarse para espesores superiores a los 10 mm (máx. 20 mm), se aconseja añadir aprox. el 30% en peso de cuarzo de 0,4-0,8 mm, dependiendo del espesor (consultar con el Servicio de Asistencia Técnica de MAPEI).

La cantidad de **Ultraplan** amasada cada vez, debe ser la necesaria para ser utilizada en el espacio de 20-30 minutos (a una temperatura de +23°C).

Aplicación de la mezcla

Extender **Ultraplan** en una sola capa de 1 a 10 mm con llana metálica de grandes dimensiones o rasqueta, dejando la llana ligeramente inclinada para obtener el espesor deseado.

Ultraplan se puede aplicar también con bomba para revocos.

Dada la extraordinaria característica de autonivelación, **Ultraplan** elimina inmediatamente las pequeñas imperfecciones (rebabas del alisado, etc.).

En el caso que sea necesaria una segunda capa, se recomienda aplicarla cuando la anterior sea transitable (aprox. 3 horas a +23°C).

El enlucido de **Ultraplan** es idóneo para realizar la colocación de pavimento ligero, textil, cerámico o de madera, encolados al cabo de 12 horas a +23°C (este tiempo puede variar dependiendo del espesor, de la temperatura y de la humedad del ambiente).

Para la colocación de parquet, es indispensable que el espesor de **Ultraplan**, sobre soleras de hormigón, sea de al menos 3 mm. Controlar, además, el contenido de humedad con higrómetro de carburo o electrónico,



teniendo en cuenta que este último proporciona únicamente valores orientativos.

LIMPIEZA

Ultraplan puede limpiarse de las manos y de los utensilios con agua, mientras esté fresco.

CONSUMO

El consumo de **Ultraplan** es de 1,6 kg/m² por mm de espesor.

PRESENTACIÓN

Ultraplan está disponible en sacos de 23 kg.

ALMACENAMIENTO

Ultraplan, conservado en ambiente seco en el envase original cerrado, permanece estable durante 12 meses. Un almacenamiento prolongado del **Ultraplan** puede determinar, en el tiempo, un aumento del tiempo de fraguado, sin que por ello se modifiquen sus características finales.

INSTRUCCIONES DE SEGURIDAD PARA LA PREPARACIÓN Y LA PUESTA EN OBRA

Para un uso seguro de nuestros productos, se recomienda consultar la última versión de la Ficha de Seguridad del producto, disponible en www.mapei.es

Mantener fuera del alcance de los niños. Mantener alejados a los niños del producto recién aplicado. Asegurar una buena ventilación durante la aplicación y el secado. No comer, beber ni fumar durante el uso de este producto. En caso de contacto con los ojos o la piel lávese inmediatamente con abundante agua. No permita la entrada del producto en alcantarillas, cursos de agua o suelo. Limpiar las herramientas con agua y jabón inmediatamente después de su uso. Solo se pueden reciclar recipientes adecuadamente vaciados. Los restos del producto seco pueden eliminarse como residuos domésticos si así lo exigen las normativas locales. Producto libre de conservantes. Para información, en caso de reacciones alérgicas y para obtener la ficha técnica, llamar al +34 936 290 870. Llevar siempre gafas de protección. En caso de contacto con los ojos, lavar inmediatamente con agua y ponerse en contacto con un oftalmólogo. Llevar siempre guantes impermeables para proteger las manos. Llevar siempre pantalones largos. Evitar el contacto prolongado con el producto. Aclarar inmediatamente la zona afectada con abundante agua. Si el producto permanece en contacto con la piel durante mucho tiempo, existe un mayor riesgo de lesiones cutáneas graves.

El producto contiene:

aglutinantes, cargas minerales, aditivos, pigmentos (VdL-RL 01/mayo 2019).

PRODUCTO PARA USO PROFESIONAL.

DATOS TÉCNICOS (valores característicos)

Conforme a la norma:

– EN 13813 CT-C30-F7-A2_{FL}-s1

– francesas: enlucido de calidad superior (P₃) según clasificación UPEC

DATOS IDENTIFICATIVOS DEL PRODUCTO

Consistencia:

polvo fino

Color:

gris rosado

Densidad aparente:

1300 kg/m³

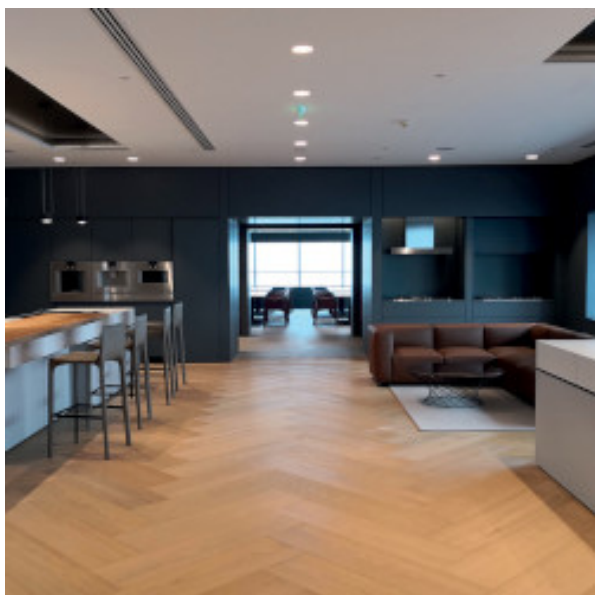
Residuo sólido:	100%
EMICODE:	EC1 Plus -con bajísimas emisiones

DATOS DE APLICACIÓN (a +23°C y 50% H.R.)

Relación de la mezcla:	24-25 partes de agua por 100 partes en peso de Ultraplan
Espesor aplicable por capa:	de 1 a 10 mm
Autonivelante:	si
Densidad de la mezcla:	1900 kg/m ³
pH de la mezcla:	aprox. 12
Temperatura de aplicación:	de +5°C a +35°C
Tiempo de trabajabilidad:	20-30 minutos
Tiempo de fraguado:	45-60 minutos
Transitabilidad:	3 horas
Tiempo de espera antes del encolado:	
– cerámica:	mín. 3 h
– resilientes y madera:	mín. 12 h

PRESTACIONES FINALES

Resistencia a compresión:	
– después de 1 día:	15,0 N/mm ²
– después de 3 días:	19,0 N/mm ²
– después de 7 días:	22,0 N/mm ²
– después de 28 días:	30,0 N/mm ²
Resistencia a la flexión:	
– después de 1 día:	3,5 N/mm ²
– después de 3 días:	5,5 N/mm ²
– después de 7 días:	6,0 N/mm ²
– después de 28 días:	8,0 N/mm ²
Resistencia a la abrasión Abrasímetro Taber (muela H22-550 g - 200 giros) expresado como pérdida de peso:	
– después de 7 días:	1 g
– después de 28 días:	0,7 g
Dureza Brinell:	
– después de 1 día:	60
– después de 3 días:	80
– después de 7 días:	85
– después de 28 días:	110



Ejemplo de colocación de madera efectuada sobre nivelación con Ultraplan - Gaggenau Flagship Showroom & Restaurant @ Chengdu IFS - Chengdu - China



Ejemplo de colocación de linóleo realizada sobre nivelación con Ultraplan -Centro Oncológico Integral de Victoria - Melbourne - Australia

ADVERTENCIA

Las indicaciones y las prescripciones arriba descritas, aun correspondiendo a nuestra mejor experiencia, deben considerarse, en cualquier caso, puramente indicativas y deberán ser confirmadas mediante aplicaciones prácticas concluyentes; por lo tanto, antes de emplear el producto, quien vaya a usarlo deberá determinar si es apropiado o no para el uso previsto y asume toda responsabilidad que pueda derivarse de su uso. Consulte siempre la última versión actualizada de la Ficha Técnica, disponible en la página web www.mapei.com

INFORMACIÓN LEGAL

El contenido de esta Ficha Técnica puede ser reproducido en otros documentos de proyecto, pero el documento resultante no podrá, de ninguna manera, reemplazar o integrar la Ficha Técnica vigente en el momento de la aplicación del producto MAPEI.

La Ficha Técnica más actualizada está disponible en nuestro sitio web www.mapei.com

CUALQUIER ALTERACIÓN DEL TEXTO O DE LAS CONDICIONES ACTUALES CONTENIDAS EN ESTA FICHA TÉCNICA O DE ELLA DERIVADAS, EXCLUYE LA RESPONSABILIDAD DE MAPEI.

Mapei Spain S.A.U.

C/ Valencia, 11 - Pol Ind. Can Oller - 08130 Santa Perpètua de Mogoda (BARCELONA)



+34-93-3435050



www.mapei.es



mapei@mapei.es

La reproducción de textos, fotografías e ilustraciones de esta publicación está totalmente prohibida y será perseguida por la ley.

